

# РУКОВОДСТВО ПО ЭКСПЛУАТАЦИИ РАСПЫЛИТЕЛЬНОГО ПИСТОЛЕТА

## Модель 626

### 1. Перед началом эксплуатации прочтите данное руководство.

#### Предупреждение:

Прежде, чем приступать к смене приспособлений, проведению работ по уходу и техобслуживанию отсоедините пистолет от источника сжатого воздуха.

Содержите пистолет в исправном состоянии, заменяйте или ремонтируйте вышедшие из строя детали. В целях безопасности и сохранения гарантии используйте только рекомендованные запчасти.

Содержите пистолет в чистоте, после использования промывайте насадки и шланги в керосине.

При перерывах в работе отсоединяйте пистолет от источника сжатого воздуха и храните его в сухом укромном месте недоступном для детей.

### 2. Средства индивидуальной защиты

Токсичные испарения. Некоторые из распыляемых материалов могут быть ядовитыми или вызывающими раздражение. Перед их использованием прочтите текст на этикетке и следуйте приведённым рекомендациям. В случае сомнений обратитесь к поставщику материала.

Рекомендуется использовать средства индивидуальной защиты органов дыхания, совместимые с распыляемым материалом.

Перед работой с распылителем пистолетом или его очисткой надевайте защитные очки. При распылении и очистке оборудования используйте защитные перчатки.

### 3. Неправильное использование

Не направляйте распылительный пистолет на людей.

Не допускайте превышения максимального давления, рекомендованного для оборудования.

Перед очисткой или техобслуживанием отключите источник сжатого воздуха и сбросьте давление в оборудовании. Не переносите пистолет за пневмошланг и не тяните за пистолет или шланг, чтобы отсоединить его от источника сжатого воздуха.

Не используйте пистолет в целях, для которых он не предназначен, и не заливайте в него непредусмотренные жидкости.

Не пользуйтесь неисправным пистолетом.

### 4. Уровни шума

В зависимости от используемой оснастки уровень шума пистолета по шкале А может превышать 85 дБ(А). Подробные сведения о конкретных уровнях шума вы можете получить у изготовителя.

Во время распыления рекомендуется использовать защитные наушники.

### 5. Технические характеристики

Пистолет UBS	
Расход воздуха	300 л/мин
Давление	2 ... 8 бар
Внутр. диаметр шланга	10 мм
Мощность	Мин. 350/100 л 2,2 ... 3 кВт
Быстросъёмное соединение	1/4 дюйма

### 6. Подготовка пистолета к работе

Перед подключением к источнику сжатого воздуха убедитесь в том, что спусковой крючок не нажат. Помните о том, что рабочее давление не должно превышать 8 бар.

**Предупреждение: Убедитесь в том, что давление источника сжатого воздуха не превышает 8 бар. Повышенное давление сокращает срок службы изделия и представляет опасность причинения материального ущерба и/или травм.**

Ежедневно проводите очистку баллона системы подачи сжатого воздуха. При наличии воды в пневмолинии существует риск повреждения пистолета, и гарантия при этом становится недействительной.

Предохраняйте шланги от воздействия высоких температур, масла и острых кромок. Осматривайте шланги на предмет обнаружения признаков износа и проверяйте надёжность всех соединений.

## 7. Правила эксплуатации

**Предупреждение: Обязательно прочтите и выполняйте правила техники безопасности из п. 1. Соблюдайте указания по эксплуатации распылительного пистолета, предписанные его изготовителем.**

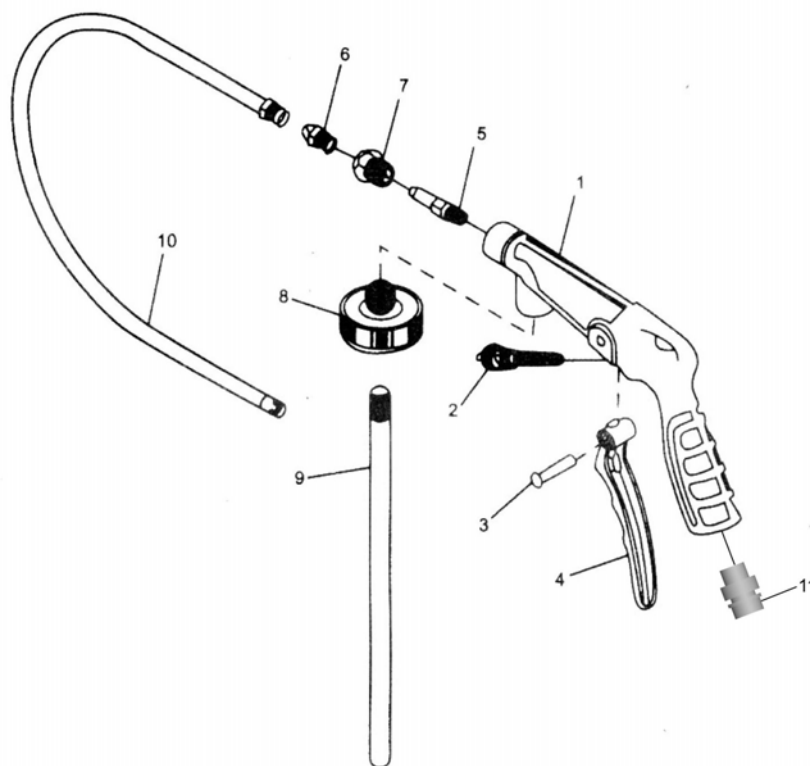
Подсоедините к пистолету пневмошланг, предварительно убедившись в том, что настройки источника сжатого воздуха не допускают повышение давления более 8 бар.

Направьте насадку пистолета в безопасное место и нажмите на спусковой крючок для проверки его работоспособности.

## 8. Техобслуживание

**Предупреждение:** Прежде, чем приступать к техобслуживанию, убедитесь в том, что пистолет отсоединён от источника сжатого воздуха. Крайне важно содержать пистолет и принадлежности в чистоте и промывать все каналы. После использования тщательно промойте все детали в керосине и просушите их перед хранением.

### Устройство



Поз.	Наименование	Поз.	Наименование
1	Корпус пистолета	7	Колпачковая гайка
2	Пневмоклапан	8	Крышка бачка
3	Штифт спускового крючка	9	Всасывающая трубка
4	Спусковой крючок	10	Подающий шланг
5	Воздушная насадка	11	Пневмоштуцер
6	Насадка		